

SÉMINAIRE

Du croire à l'extrême et des pratiques sectaires : prendre en compte et intervenir

Les 2 et 3 avril 2009 à l'Université de Montréal

Pavillon Jean-Brillant | 3200, rue Jean-Brillant, Montréal



Illustration | Christine Cole

Une activité organisée par

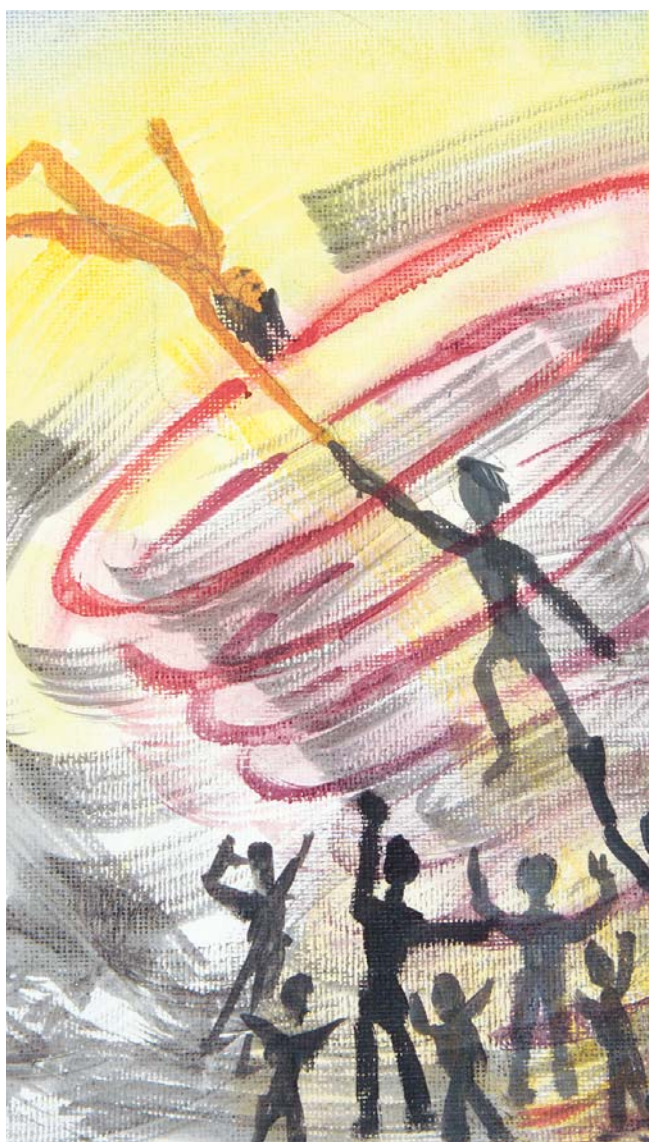


info SECTE CULT



CENTRE D'ÉTUDE
DES RELIGIONS

Du croire à l'extrême et des pratiques sectaires : prendre en compte et intervenir



En contexte québécois, le terme *secte* est mis à l'index, censuré par les gouvernements, décrié par des universitaires qui le jugent péjoratif et trop souvent ignoré par des intervenants qui n'ont aucune idée de la spécificité propre d'une expérience dite sectaire pour les personnes qu'ils rencontrent en consultation. Les effets de cette censure ont des conséquences directes pour les personnes en cause. En effet, les organismes manquent de mots pour décrire leur approche et accompagner les personnes; les intervenants sociaux ne savent pas comment prendre en compte le dire des membres, des anciens membres et de leurs familles; les membres se sentent de plus en plus isolés et réduits au silence, au point même où plusieurs n'osent même plus prendre le risque de parler de leurs expériences sans risquer de se faire traiter d'apologistes, de malades mentaux ou de victimes.

Ce séminaire rassemblera les principaux organismes sensibles à la question sectaire, les chercheurs intéressés par la problématique et les intervenants sociaux autour d'un seul et même objectif: favoriser l'écoute et la prise en compte du parcours des personnes dans des groupes dits sectaires. Saurons-nous dépasser les conflits inter et multi-disciplinaires, les oppositions polémiques, favoriser une réflexion collective et stimuler la recherche sur le défi que pose à nos sociétés modernes la problématique dite sectaire?

Trois axes de réflexion alimenteront les ateliers et les plénières:

1. Sectes, nouvelles religions et thérapies alternatives: une expérience croyante à écouter;
2. Des modèles d'intervention et de compréhension en question: enjeux méthodologiques et éthiques;
3. Une approche concertée: l'effet de nos interventions sur les membres de groupes, les anciens membres et leurs familles.

Jeudi 2 avril

- 8 h 00 Accueil et inscription
- 8 h 30 Allocution d'ouverture
- 8 h 45 Témoignage d'un ex-membre
- 9 h 30 Pause
- 10 h 00 Conférence

Emprise normale, emprise abusive

JEAN-CLAUDE MAES, psychologue, psychothérapeute familial systémique et président fondateur de SOS-Sectes (Belgique)

À partir des résultats de deux recherches qu'il a dirigées sur le profil individuel et familial des adeptes de sectes et d'une étude de quelques biographies de gourous, M. Maes essaiera de montrer quels sont les enjeux intrapsychiques et interpersonnels à l'œuvre dans le lien gourou-adepte. Il montrera comment ce lien s'articule dans un réseau de liens constituant ce qu'il appelle un système d'emprise et en déduira quelques préceptes en matière d'aide aux victimes de sectes.

JEAN-CLAUDE MAES a publié de nombreux articles de psychologie parmi lesquels «La collusion sectaire», dans Dialogue n°145, «Dépendance et co-dépendance à une secte», dans Thérapie familiale n°20, «Évolution des familles et phénomène sectaire», dans Divan familial n°27, «Le lien sectaire», dans Thérapie familiale n°27, «Emprise normale, emprise abusive», dans Psychomédia n°13. Il a mené deux recherches dont les résultats ont été publiés dans les Cahiers de la Santé n°16 «Santé mentale et phénomène sectaire».

- 11 h 30 Dîner
- 13 h 00 Ateliers thématiques au choix du participant

1. L'impact de l'expérience sectaire en matière de garde d'enfant

CAROLLE TREMBLAY, avocate et présidente d'Info-Secte

Dans cet atelier, les questions relatives aux conflits de garde opposant un parent membre d'un groupe sectaire et un parent non-membre seront traitées. L'accent sera mis sur l'enfant ayant vécu une expérience sectaire qui se retrouve au cœur d'un conflit de garde. Bien que tous les enfants soient égaux devant la loi, en quoi la situation de cet enfant est-elle différente de celle d'un autre enfant? Les principes juridiques applicables en matière de garde seront abordés et les difficultés de preuve et d'accessibilité à la justice dans un tel conflit seront soulignées.

2. Pourquoi Dieu parle aux croyants?

JEAN-PAUL GILSON, psychologue, psychanalyste et professeur invité, Faculté de Théologie et de Science des Religions, Université de Montréal

Pourquoi ne leur envoie-t-il pas un télétexte par exemple? Certes il aurait fait graver les tables de la loi faisant preuve pour une fois d'érudition. Mais trêve de plaisanterie, Dieu parle aux croyants parce que leur foi, toute charbonnière qu'elle puisse être, est un appel à l'Autre de la garantie dans l'opération d'énonciation: en ceci particulièrement que la parole met en jeu la dimension de vérité. Dans la parole donnée par exemple, dans l'injure ou le mot d'amour, instillant de la sorte une aura de sacré que seul le rituel et ses fumigations accordent aux écrits!

3. Sectes et médias : lorsque le croire se fait spectacle, quelles questions en jeu ?

MARIE-ÈVE GARAND, directrice, CINR, doctorante en science des religions et chargée de cours, Faculté de Théologie et de Science des Religions, Université de Montréal

Dans sa dynamique extrême, le croire se fait spectacle et nous transforme en téléspectateur avide d'informations. Qu'est-ce qui dans le spectacle des sectes nous fascine, nous intrigue et nous passionne ? Comment prendre au sérieux les sentiments d'horreur, de peur ou d'angoisse que suscite le récit d'événements où des groupes se sont formés autour de la poursuite d'un idéal pour ensuite basculer dans la mort ? La question des rapports entre sectes, médias et représentation sectaire peut-elle nous éclairer sur les difficultés que nous avons à écouter, dans sa dimension subjective, le récit qu'une personne fait de son expérience sectaire ?

4. La dynamique des croyances dans le contexte de cultes et de la psychothérapie

CHRISTOPHE NOWAKOWSKI, psychiatre

Les croyances semblent être un élément incontournable de la psychologie humaine. Ce qui distingue les membres de cultes des gens « ordinaires », ce n'est donc pas le fait qu'ils ont des croyances, mais plutôt la dynamique particulière de leurs croyances. Le mot « dynamique » indique clairement que nous parlons d'autre chose que du contenu. Cette notion réfère aux questions fondamentales sur le rôle que les croyances jouent dans le fonctionnement psychologique, comment elles sont formées, maintenues, modifiées, et parfois abandonnées. C'est la réponse à ces questions qui met en relief les différences entre les membres de cultes et ceux qui ne le sont pas, à tel point que ces différences pourraient nous donner des pistes dans la recherche d'une définition satisfaisante d'un culte. Et, certainement, les réponses à ces questions nous donnent des éléments de réflexion importants concernant l'aide que l'on peut apporter aux membres de deuxième génération de cultes, et quelles formes concrètes cette aide peut prendre dans une intervention sociale ou psychothérapeutique.

5. À propos des silences et des interventions

PIERRE SMET, psychanalyste-membre de l'équipe thérapeutique du service de santé mentale ambulatoire Le SAS et membre du laboratoire d'anthropologie prospective (Belgique)

Dans les consultations des services psychosociaux, il est d'usage d'entendre les personnes en difficulté faire part des recherches et des démarches qu'ils ont effectuées afin de trouver une solution à leurs problèmes. Cette recherche s'accompagne le plus souvent d'une remise en question de ce à quoi ils ont cru, mais plus encore à ce qu'il en est de croire. C'est notamment dans cette réflexion qu'ils font part de rencontre et d'engagement avec les pratiques sectaires, mais également de ce qu'il en est de l'extrême pour eux ou pour leurs proches. Ces problématiques font partie des situations les plus difficiles pour les intervenants psychosociaux, en particulier lorsque s'y trouvent également impliqués des enfants. Quelles sont à ce propos notre place et notre responsabilité ?

6. Modèle d'intervention d'un service d'aide aux victimes de comportements sectaires

JEAN-CLAUDE MAES, psychologue, psychothérapeute familial systémique et président fondateur de SOS-Sectes (Belgique)

À partir du concept de système d'emprise, le conférencier développera le modèle d'intervention utilisé au sein du service d'aide aux victimes de comportements sectaires, SOS-Sectes, dont il est le président fondateur. Plus particulièrement, il essaiera de montrer, à partir de quelques exemples concrets, comment fonctionne une thérapie de l'emprise prenant en charge « toute la famille moins l'adepte ».

14h30 Pause

15h00 Ateliers thématiques au choix du participant

7. Situation de crise et relation leader-adepte: analyse des effets de la crise sur les interactions intragroupes

DIANNE CASONI, Ph. D., professeure titulaire, École de criminologie, Université de Montréal

MARIE-ANDRÉE PELLAND, Ph. D., professeure adjointe, Département de sociologie, Université de Moncton

La situation de crise et ses effets sur la relation leader-adepte sera d'abord présentée, puis les effets de la situation de crise sur les relations des adeptes entre eux seront discutés. Les conditions de vie des membres de groupes, les interactions dans le groupe et les conflits avec des représentants de la société extérieure seront également examinés. L'atelier sera construit autour de résultats de recherche, d'exemples concrets et des questions des participants.

8. Croire, un fantasme nécessaire?

GUY-ROBERT ST-ARNAUD, professeur agrégé, Faculté de Théologie et de Science des Religions de l'Université de Montréal

D'un point de vue psychanalytique, ce n'est pas un hasard si les religions produisent des énoncés touchant la sexualité. La vie sexuelle s'anime du fantasme conduisant à divers scénarios où se mêlent parfois tendresse, plaisir et violence. Encore, faudrait-il le réaliser? Certaines pratiques du croire, à l'extrême, suivent un parcours semblable. En conséquence, quels sont les enjeux pour l'écoute et l'intervention? L'atelier se déroulera sous la forme de prise de parole et d'une conférence.

9. Enfance et sectes religieuses — Pour une meilleure intervention

LORRAINE DEROCHE, M.A. Sociologie, doctorante, Études du religieux contemporain, Université de Sherbrooke et membre du groupe de recherche Société, Droit et Religions de l'Université de Sherbrooke (SoDRUS)

Cette communication vise à partager les résultats d'une enquête réalisée auprès d'individus qui ont vécu leur enfance au sein de groupes religieux fermés à la société. L'objectif était de comprendre le défi que peut représenter le processus d'intégration en société pour ces enfants/adultes qui ont quitté leur groupe de façon volontaire. L'atelier poursuit trois objectifs. Il s'agit de procurer aux intervenants des notions qui leur permettront de bien saisir 1) les constitutifs de la socialisation de ces enfants; 2) les défis posés par leur intégration en société à l'âge adulte et 3) les obstacles à l'intervention.

10. La personne d'abord: pour sortir de l'impasse sectaire

ALAIN BOUCHARD, sociologue des religions, Collège de Sainte-Foy et Université Laval

Existe-t-il un clivage pro et anti dans la recherche scientifique sur les sectes? Comment les sciences humaines abordent-elles les concepts d'expérience sectaire et de secte? Un examen attentif de ces questions nous montre que le sujet est complexe, qu'il recèle plusieurs pièges et préjugés. Nous proposons de détourner notre regard de la structure de la secte pour nous concentrer sur l'individu. Il en résulterait ainsi une meilleure hygiène sociale et une responsabilisation de l'individu dans son cheminement spirituel.

11. L'écoute et la représentation

FRANCIS LAPAN, psychanalyste et intervenant jeunesse

Rester à l'écoute même lorsqu'on est atteint. Rester disponible même si la demande et la plainte nous dépassent. Accompagner la personne croyante jusqu'où il se doit. Voilà l'enjeu du travail qui nous attend. Cet atelier est un moment de réflexion sur l'écoute du sujet en situation exceptionnelle (fut-elle à risque) et l'écoute du sujet en situation de croire (fut-elle extrême). L'atelier s'appuie sur l'image pour rappeler que c'est la quantité et la qualité de nos représentations mentales qui préservent l'ouverture et la disponibilité.

12. Des cas qui nous préoccupent

CONFÉRENCIERS-ÈRES À CONFIRMER

Cet atelier offre aux participants et aux participantes un espace de discussion et d'échanges sur les questions relatives à l'écoute et à l'intervention auprès des membres, des anciens membres et de leurs proches.

Vendredi 3 avril

8 h 30 Accueil

9 h 00 Ateliers thématiques au choix du participant

13. Deux organismes, deux approches, deux ressources québécoises

MIKE KROPVELD, directeur général et fondateur d'Info-Secte

MARIE-ÈVE GARAND, directrice, CINR, doctorante en science des religions et chargée de cours, Faculté de Théologie et de Science des Religions, Université de Montréal

Dans cet atelier, les directeurs des deux organismes présenteront leurs organismes, la manière dont ceux-ci proposent de prendre en compte le phénomène des sectes, nouveaux mouvements religieux et sujets connexes et les ressources dont ils disposent pour prendre en compte le vécu et la réalité des personnes qui sont touchées par le phénomène. L'atelier sera en partie basé sur les exemples et les questions des participants.

14. Incompatibilité entre loi séculaire et loi divine. Trois différentes positions chez les protestants conservateurs du Québec par rapport à la punition corporelle des enfants

ADRIANA PACHECO, doctorante, École de criminologie, Université de Montréal

Cette conférence porte sur la manière dont les protestants conservateurs du Québec résolvent les éventuels conflits entre leurs croyances religieuses, puisées dans la Bible, et les normes légales qui limitent l'usage du châtimement corporel à l'égard des enfants. En ce sens, la Bible prescrit, dans plusieurs de ses versets, d'utiliser le châtimement corporel comme moyen pour chasser une inclination vers le mal qui serait innée chez les enfants, et d'effectuer ce châtimement à l'aide d'une verge. De ce fait, de nombreux protestants conservateurs emploient des objets (des cuillères en bois, des bâtons, des baguettes, etc.) lors des châtimements corporels qu'ils administrent à leurs enfants. Or, ces pratiques entrent en contradiction avec le cadre légal qui limite le châtimement corporel au Québec, à savoir l'article 43 du *Code criminel* du Canada et la *Loi sur la protection de la*

jeunesse du Québec. Dans cette conférence, sont analysées les différentes positions adoptées par des protestants conservateurs du Québec face à cette incompatibilité, ainsi que les éléments qui influencent leur processus décisionnel en ce qui concerne le choix de transgresser, le cas échéant, la loi séculaire quand elle entre en conflit avec leurs préceptes religieux.

15. Philosophies groupales et interactions sociales: analyse de l'influence de la philosophie sur les interactions avec la société — Perspectives de membres

DIANNE CASONI, Ph. D., professeure titulaire, École de criminologie, Université de Montréal

MARIE-ANDRÉE PELLAND, Ph. D., professeure adjointe, Département de sociologie, Université de Moncton

Cette présentation a pour but de rendre compte et d'analyser l'influence de la philosophie de vie adoptée implicitement par un groupe sur la vie quotidienne des membres tel que cela se révèle, entre autres, à travers l'autorité parentale, l'éducation des enfants et les interactions avec la société élargie. L'atelier est construit autour de la présentation d'un modèle théorique, suivi de la présentation d'illustrations puisées dans des entretiens avec des membres ou d'anciens membres d'organisations dites sectes.

16. Le diagnostic et le traitement de symptômes dissociatifs en psychothérapie

CHRISTOPHE NOWAKOWSKI, psychiatre

Cette présentation est pertinente pour le travail pratique et concret avec les membres de seconde génération de cultes. En effet, chez les membres de seconde génération, contrairement aux membres de première génération, les symptômes dissociatifs sont beaucoup plus fréquents. Toutefois, ceux-ci sont souvent bien cachés et passent inaperçus parce qu'ils ne sont pas soupçonnés, ce qui diminue la vigilance du thérapeute à leur égard. La notion de symptômes dissociatifs est traitée d'un point de vue essentiellement phénoménologique, avec une exploration des corrélations avec les connaissances psychodynamiques et neurophysiologiques. Leur présentation en psychothérapie est décrite, et une suggestion de cadre pour y faire face est offerte.

10h15 Pause

10h45 Ateliers thématiques au choix du participant

17. De la sainteté à la santé: une éthique du sujet parlant en développement

MARIE-ÈVE GARAND, directrice, CINR, doctorante en science des religions et chargée de cours, Faculté de Théologie et de Science des Religions, Université de Montréal

La médicalisation de nos sociétés n'est pas sans effet sur le champ du croire. À l'exigence d'être saint s'est juxtaposée celle d'être sain. Ainsi, le croyant moderne ne demande plus seulement au ministre du culte de prononcer une parole pour qu'il guérisse; il se tourne aussi vers de multiples paroles de guérisons où se mêlent et s'entremêlent des termes religieux, psychologiques et existentiels qui impliquent à la fois le corps, l'âme et l'esprit. Par exemple, dans la foulée, de nombreuses approches thérapeutiques langagières, corporelles ou artistiques offrent aux consommateurs en quête de sens des techniques de croissance personnelle, de psychologie spirituelle, de massothérapie, des chakras ou thérapie énergétique. Allant du behaviorisme au mouvement de potentiel humain, au cri primal, au rebirth, à la biologie totale, à la gestalt-thérapie, en passant par les pratiques de croissances d'influence orientale, psychologique ou scientifique,

les offres de chemin de guérison personnelles et transpersonnelles se multiplient pour offrir de nouvelles espérances et de nouvelles voix de guérisons. Comment, dans nos pratiques respectives, ouvrir un espace d'écoute qui n'offre pas seulement une bonne parole supplémentaire?

18. La personne d'abord: pour sortir de l'impasse sectaire

ALAIN BOUCHARD, sociologue des religions, Collège de Sainte-Foy et Université Laval

Existe-t-il un clivage pro et anti dans la recherche scientifique sur les sectes? Comment les sciences humaines abordent-elles les concepts d'expérience sectaire et de secte? Un examen attentif de ces questions nous montre que le sujet est complexe, qu'il recèle plusieurs pièges et préjugés. Nous proposons de détourner notre regard de la structure de la secte pour nous concentrer sur l'individu. Il en résulterait ainsi une meilleure hygiène sociale et une responsabilisation de l'individu dans son cheminement spirituel.

19. Situation de crise et relation leader-adepte: analyse des effets de la crise sur les interactions intragroupes

DIANNE CASONI, Ph. D., professeure titulaire, École de criminologie, Université de Montréal

MARIE-ANDRÉE PELLAND, Ph. D., professeure adjointe, Département de sociologie, Université de Moncton

La situation de crise et ses effets sur la relation leader-adepte sera d'abord présentée, puis les effets de la situation de crise sur les relations des adeptes entre eux seront discutés. Les conditions de vie des membres de groupes, les interactions dans le groupe et les conflits avec des représentants de la société extérieure seront également examinés. L'atelier sera construit autour de résultats de recherche, d'exemples concrets et des questions des participants.

20. Enfance et sectes religieuses — Pour une meilleure intervention

LORRAINE DEROCHE, M.A. Sociologie, doctorante, Études du religieux contemporain, Université de Sherbrooke et membre du groupe de recherche Société, Droit et Religions de l'Université de Sherbrooke (SoDRUS)

Cette communication vise à partager les résultats d'une enquête réalisée auprès d'individus qui ont vécu leur enfance au sein de groupes religieux fermés à la société. L'objectif était de comprendre le défi que peut représenter le processus d'intégration en société pour ces enfants/adultes qui ont quitté leur groupe de façon volontaire. L'atelier poursuit trois objectifs. Il s'agit de procurer aux intervenants des notions qui leur permettront de bien saisir 1) les constitutifs de la socialisation de ces enfants; 2) les défis posés par leur intégration en société à l'âge adulte et 3) les obstacles à l'intervention.

12 h 00 Dîner

13 h 15 Témoignage d'un ex-membre

14h00 Conférence

Églises de guérison, ésotérisme et christianismes disparus dans la recomposition religieuse occidentale

RÉGIS DERICQUEBOURG, maître de conférences à l'université Charles De Gaulle-Lille 3 et membre statutaire du Groupe de Sociologie des religions et de la laïcité (CNRS, Paris)

Pour écouter et intervenir auprès des personnes qui mettent en récit un parcours dans un groupe minoritaire, il importe de prendre la mesure du paysage afin de mieux comprendre la quête de sens qui motivent ces personnes à choisir de vivre une expérience de croyance dans des voies alternatives. Pour cette raison, la présente communication propose de faire le point sur les religions de guérisons que nous avons typifiées et étudiées. Parmi ces groupes, on trouve des différenciations du christianisme classique comme les protestants évangéliques mais aussi des Églises de guérison et des mouvements qui véhiculent un ésotérisme ou des idées issues de cette forme de pensée. Nous nous interrogerons sur le renouveau de l'ésotérisme, parfois dilué, ainsi que sur les croyances des « christianismes disparus » dans des mouvements du Nouvel âge.

RÉGIS DERICQUEBOURG est maître de conférences à l'université Charles De Gaulle (Lille, France) et membre statutaire du Groupes de Sociologie des religions et de la laïcité (CNRS, Paris). Sous la direction de Jean Ségu, il a commencé ses recherches avec la première thèse française sur les Témoins de Jéhovah, un mouvement qu'il continue à étudier. Il s'est ensuite orienté vers le lien entre la religion et la santé. Il a isolé et décrit d'un point de vue sociologique un sous-ensemble du champ religieux qu'il a appelé : « Églises de guérison » dont il a tenté de dresser le type idéal. Dans plusieurs ouvrages, il décrit plusieurs d'entre elles et il a montré leur fonctionnement institutionnel. Ses travaux privilégient les études de terrain (observation, questionnaires, tests). Il a aussi commenté les notions de mystagogie et de charisme spécifique chez Max Weber. Il s'intéresse à la construction du prophétisme. Ses travaux ayant été critiqués par des associations d'opposants aux sectes, il a été conduit à s'interroger sur la controverse à propos des groupes religieux minoritaires, à ses acteurs, à sa mise en scène politico-médiatique et à ses rapports avec la laïcité. Actuellement, parallèlement à une théorisation des Églises de guérison, il s'oriente vers une étude sociologique de l'ésotérisme classique mais aussi de sa résurgence sous une forme partielle dans les mouvements du Nouvel âge.

15h30 Mot de la fin